

Роль интегрированных организаций молокопродуктового подкомплекса Ленинградской области в развитии сельских территорий

Х. А. Дибирова¹✉

¹ Северо-Западный научно-исследовательский институт экономики и организации сельского хозяйства, Пушкин, Россия

✉ E-mail: mag-dibirov@yandex.ru

Аннотация. Цель исследования – оценка вклада сельскохозяйственных организаций (СХО), входящих в интегрированные организации различного типа, функционирующих как часть молокопродуктового подкомплекса Ленинградской области в развитие сельских территорий. **Методы.** Проведен сравнительный анализ уровня среднемесячной заработной платы за последние 3–4 года в СХО, входящих в интегрированные формирования молочной специализации, на сельских территориях в Ленинградской области; рассмотрены показатели производительности труда как в денежном, так и натуральном выражении для определения качества условий труда и возможности расширенного производства в исследуемых организациях, а также увеличения за счет этого налоговых отчислений в местный и областной бюджет. **Результаты.** Выявлено, что исследуемые СХО, входящие в интегрированные формирования молочной специализации в Ленинградской области, оказывают преимущественно положительное влияние на развитие сельских территорий в Ленинградской области, и существует возможность дальнейшего усиления позитивного эффекта за счет их кооперации с малыми формами – К(Ф)Х и ЛПХ. За последние 4 года темпы роста оплаты труда на малых и средних СХО молочной специализации, входящих в интегрированные формирования в Ленинградской области, опережают среднеотраслевой показатель и постепенно приближаются к уровню заработной платы, выплачиваемой в более крупных хозяйствах с количеством поголовья дойного стада более 1000 голов. **Научная новизна** заключается в исследовании и опробовании теоретических выкладок ученых относительно роли и характера воздействия интегрированных формирований различного типа в молокопродуктовом подкомплексе Ленинградской области на развитие сельских территорий.

Ключевые слова: оплата труда в сельском хозяйстве, сельские территории, Ленинградская область, интегрированные организации, молочная специализация

Для цитирования: Дибирова Х. А. Роль интегрированных организаций молокопродуктового подкомплекса Ленинградской области в развитии сельских территорий // Аграрный вестник Урала. 2020. № 01 (192). С. 86–96. DOI: ...

Дата поступления статьи: 14.11.2019.

Постановка проблемы (Introduction)

Влияние агрохолдингов – интегрированных формирований вертикального типа – на развитие сельских территорий у большинства отечественных ученых, изучающих данный вопрос, вызывает неоднозначное мнение. Особенно много дискуссий возникает касательно характера и формы данного воздействия и необходимости большего взаимодействия интегрированных формирований с местным населением и муниципальными властями. В последнее время данные взаимоотношения приобретают более негативный окрас, особенно это касается крупных животноводческих холдингов, концентрирующих свои производства и фермы в южных регионах или в средней полосе нашей страны. Крупный аграрный бизнес ориентирован, прежде всего, на извлечение прибыли, а не на развитие сельских территорий, что приводит к чрезмерному использованию земельного ресурса, нарушению экологии. А также неограниченное расширение крупного бизнеса в сельской местности нарушает права населения на сохране-

ние традиционного уклада и образа жизни, монополия на ресурсы с их стороны ограничивает развитие институтов частной собственности малых, средних и семейных форм хозяйств, лишает традиционных мест работы и источников дохода сельских жителей. Как считают отечественные исследователи, разорение одного или даже десятка фермеров есть драма отдельных семей, но не драма целой территории в случае разорения крупного агрохолдинга и связанных с этим социальных и политических рисков [1]. Крупные агроформирования федерального уровня используя эффект масштаба и беспрепятственный доступ к органам управления на уровне субъектов федерации, в основном стягивают на себя большую долю льготных инвестиционных и кредитных ресурсов, захватывают лучшие земельные угодья в регионах, в целях экономии на фонде заработной платы привлекают на производство мигрантов, увольняя местных жителей с работы. Вахтовый метод работы и низкий уровень заработной платы мигрантов существенно понижают устойчивость сельскохозяйствен-

ного производства при капиталистической корпоративной модели развития аграрной сферы. Однако, с другой стороны, наиболее крупные федеральные интегрированные формирования, такие как, например, «ЭкоНива» или «Мираторг», привлекают молодых перспективных специалистов обеспечением жилья, возможностью постоянного повышения квалификации. Так, например, в холдинге «ЭкоНива» в рамках усиления кадровой политики выдаются льготные займы на покупку (строительство) жилья, предоставляются служебные квартиры, оплачивается аренда жилья. Компания помогает в оформлении документов федеральных и региональных целевых программ по улучшению жилищных условий специалистов, проживающих в сельской местности, действуют специальные программы повышения квалификации и подготовки кадров, стипендиальная программа «ЭкоНива – студент» [2]. Интегрированные формирования регионального уровня такими возможностями не обладают, однако это не означает, что они вносят меньший вклад в развитие сельских территорий, поскольку они являются налогоплательщиками муниципальных бюджетов и обеспечивают доходы и занятость для местного населения, сокращая уровень бедности.

Необходимо отметить и зарубежный опыт формирования предпринимательского потенциала среди местного сельского населения в соседней с Ленинградской областью Финляндии и активизации данной работы в рамках совместной финско-российской программы «Ладожская инициатива» и программы LEADER, созданной для развития предпринимательских инициатив в сельской местности среди местных жителей, которая действует уже достаточно давно на территории Финляндии [3]. Заслуживает внимания исследование развития сельско-городских связей в Швейцарии, где отмечается, что для создания платформы устойчивого развития необходимо усилить роль местного предпринимательства на сельских территориях, что заключается в объединении периферий и центров [4, с. 11]. В отдельных случаях фирмы, возникшие в сельских районах, эволюционировали от предприятий местного значения до компаний международного уровня, ориентированных на экспорт [5, с. 197]. Подобные предприятия затем могут служить инкубаторами для новых фирм, расположенных в сельских районах. В других случаях предприниматели мигрировали в сельские районы и транспонировали знания и навыки, полученные в городской среде, на сельские территории. Однако общей для всех предпринимателей является их способность подключаться к основным регионам и соответствующим рынкам. Российские ученые также отмечают, что эволюция предпринимательских экосистем и инициатив в сельской местности должна осуществляться на основе эндогенного подхода [6, с. 304]. С учетом опыта ЕС в России развитие сельских территорий «снизу» – путем повышения товарности личных подсобных хозяйств и увеличения доли К(Ф)Х в производстве сельскохозяйственной продукции, повышения устойчивости функционирования средних по размерам СХО – позволит перейти от неоклассической парадигмы и экзогенно-отраслевого подхода к неинституциональной парадигме развития сельских территорий, базируясь на эндогенно-территориальном подходе [7,

с. 146]. При этом необходимо сконцентрироваться на формировании на местах человеческого и социального капитала, создания партнерств и сельских «сетей», бюджетной поддержке местных инициатив, распространении различных форм диверсифицированных видов деятельности [7, с. 146]. Также многими исследователями отмечено, что для условий Северо-Запада одним из ключевых факторов, благоприятствующих созданию кооперативов в сельской местности, является наличие сильных и крупных фермерских хозяйств, которые могли бы стать базой для создания сельскохозяйственного кооператива [8, с. 135]. В противовес крупным агрохолдингам, не участвующим в развитии сельских территорий, наряду с агрохолдингами, формируемыми «снизу», инициаторами развития могут выступать сельскохозяйственные потребительские кооперативы. Эти две формы хозяйствования, зарегистрированные на месте, являются налогоплательщиками на своих территориях. Добавленная стоимость, как правило, также остается здесь, вновь создаваемые рабочие места обеспечивают рост занятости и доходов местного населения [9, с. 192].

Именно СХО наряду с К(Ф)Х и ЛПХ обеспечивают занятость местного населения, стимулируют предпринимательскую деятельность в сельской местности, оказывая мультипликативный эффект на сопутствующие отрасли экономики. Например, строительство свиноводческого комплекса ООО «Идаванг Агро» в Лужском районе активизировало локальный рынок недвижимости – аренды и продажи квартир, домов среди местного населения для работников комплекса, строительство столовой, открытие магазина, улучшение работы общественного транспорта и т. д.

В Северо-Западном регионе при исследовании модели развития на основе практических данных К(Ф)Х было выявлено, что наиболее устойчиво функционирующие К(Ф)Х в Ленинградской области размещены на сельских территориях, которые имеют уровень развития крупного сельскохозяйственного производства регионального уровня и достаточно удалены от Санкт-Петербурга, но приближены к районным центрам [10, с. 58]. Также исследователями, специализирующимися в области развития интеграции и кооперации в СЗ ФО РФ, отмечено, что конкуренция между средними по размеру СХО и К(Ф)Х, имеющими одинаковую специализацию, отходит на второй план и более весомое значение приобретает обмен опытом и знаниями, который сотрудники СХО могут дать образуемому К(Ф)Х: например, ветеринарный врач или агроном – сотрудник СХО может работать по договору подряда и с фермером – возникает новая форма синергии в виде соединения разных хозяйствующих единиц – крупнотоварного и мелкотоварного производства в сельском хозяйстве, что дает дополнительный импульс для развития последних.

Данная тенденция и анализ устойчивости развития К(Ф)Х показывают возможности для дальнейшего роста сельскохозяйственного производства у интегрированных формирований молочной специализации регионального значения, таких как «Пискаревский», «Галактика», «Лактис», функционирующих на территории Ленинградской области, которые, привлекая к сотрудничеству или при-

соединяя средние по размеру СХО, опосредованно стимулируют развитие фермерства на конкретной сельской территории. Особенностью развития сельских территорий Северо-Запада и Ленинградской области в частности является то, что регион располагается в зоне рискованного земледелия и концентрация производства молока и мяса КРС в таких объемах, как в южных регионах, невозможна из-за мелконтурности полей и недостаточности объема собственного производства зерновых культур, в результате чего взаимоотношения между интегратором (агрохолдингом – перерабатывающей организацией) и СХО приобретают более свободный характер. Развиваются и другие формы интеграции, когда несколько сельскохозяйственных предприятий, расположенных в одном районе, с одинаковой специализацией объединяются между собой для совместного использования кормоуборочной техники, профессиональных знаний ведущих специалистов, материально-технического и логистического сопровождения производственной деятельности, такие как, например АО «Пламя», АО «Большевик» и ЗАО «Черново» в Гатчинском районе Ленинградской области.

Для обеспечения молоком-сырьем независимыми переработчиками останутся только малые и средние по поголовью и объемам производства сельхозпроизводители (до 400–1500 коров), перспективы которых по привлечению инвестиций для технологической модернизации и наращиванию поголовья при существующей системе

государственной поддержки инвестиционного процесса крайне ограничены [11]. Данная тенденция только усиливается, и в последние годы интегрированное объединение «Пискаревский» активно применяет данную стратегию, оставив под полным контролем (т. е. в собственности) только несколько хозяйств и постепенно налаживая договорную-контрактную работу с небольшими СХО, численность дойного стада в которых не превышает 1500 голов. Количество поголовья в хозяйствах-поставщиках молока-сырья данного агрохолдинга в 2017 г. составило в среднем 986 коров, в данное объединение входят как средние (500–600 голов коров дойного стада) – АО «Алексино», АО «Судаково», АО «Всеволожский», АО «Большевик», АО «Раздолье», так и более крупные хозяйства (800–1500 голов коров) – АО «Пламя», АО «Петровский», АО «Первомайское», АО «Волховский», АО «Ополье», АО «Родина» [12, с. 138]. Интегрированное формирование регионального масштаба вертикального типа «Пискаревский» является основным производителем молочной продукции, конкурирующим с транснациональными компаниями на территории Ленинградской области, с исторически сформировавшимися связями с СХО молочной специализации, являющей его сырьевой базой.

Методология и методы исследования (Methods)

Вклад СХО, входящих в интегрированное объединение «Пискаревский», в устойчивое развитие сельских территорий в Ленинградской области можно определить с

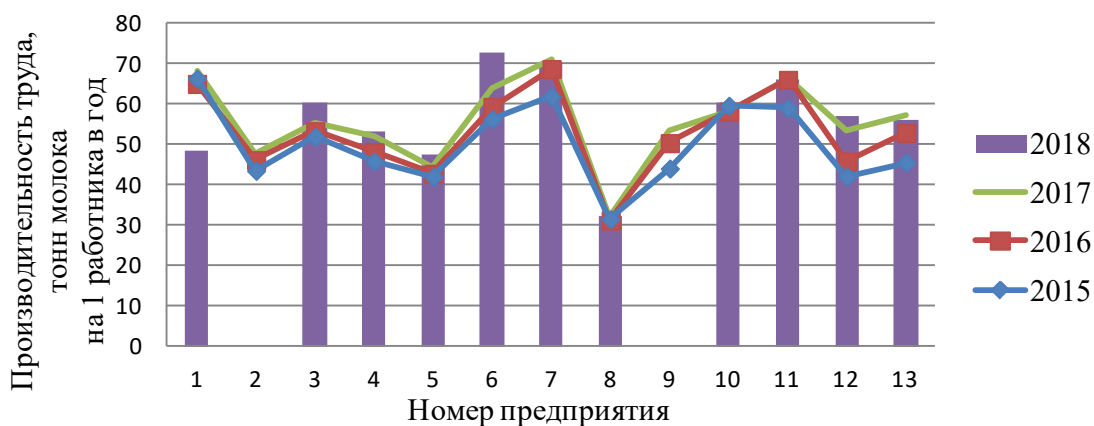


Рис. 1. Динамика производительности труда в натуральном выражении в СХО, входящих в интегрированные формирования молочной специализации, в Ленинградской области в 2015–2018 гг.

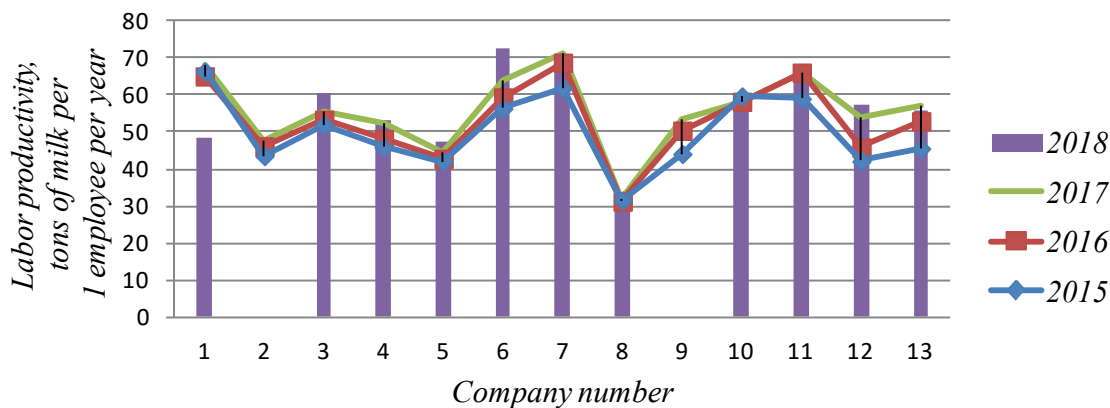


Fig. 1. Dynamics of labor productivity in physical terms in the AO included to the integrated formation of dairy specialization in the Leningrad region in 2015–2018.

помощью сравнительного анализа уровня оплаты труда – показателей среднемесячной заработной платы, производительности труда в натуральном и денежном выражении, изучив темпы прироста аналогичных показателей в среднем по району и области в целом (рис. 1).

В среднем прирост производительности труда в натуральном выражении по всем исследуемым СХО за последние четыре года составляет 4,3 % в год, однако постепенно идет тенденция замедления, темпы прироста данного показателя в денежном выражении также демонстрируют увеличение – в среднем на 9,8% (рис. 2).

По АО «Волошово», входящему в ГК «Лактис» в 2018 г. наблюдается резкий спад данного показателя, однако он вызван ростом численности работников на 33 % и открытием двух модернизированных ферм на 600 голов (таблица 1).

За анализируемый период интегрированное объединение «Пискаревский» является лидером по показателям производительности труда в денежном выражении, по показателям в натуральном выражении первое место занимает АО «Волошово» (ГК «Лактис»). СХО, входящие в объединения, продолжают совершенствовать свои фермы,

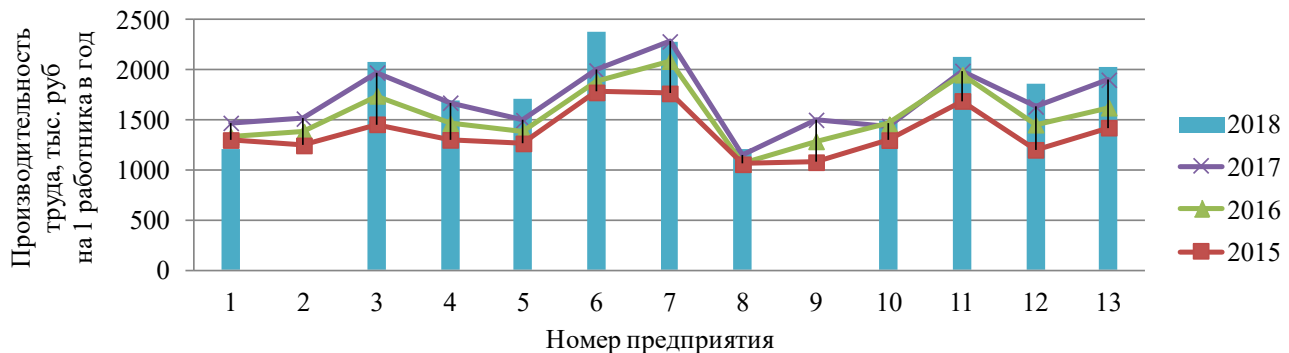


Рис. 2. Динамика производительности труда в денежном выражении в СХО, входящих в интегрированные формирования молочной специализации, в Ленинградской области в 2015–2018 гг.

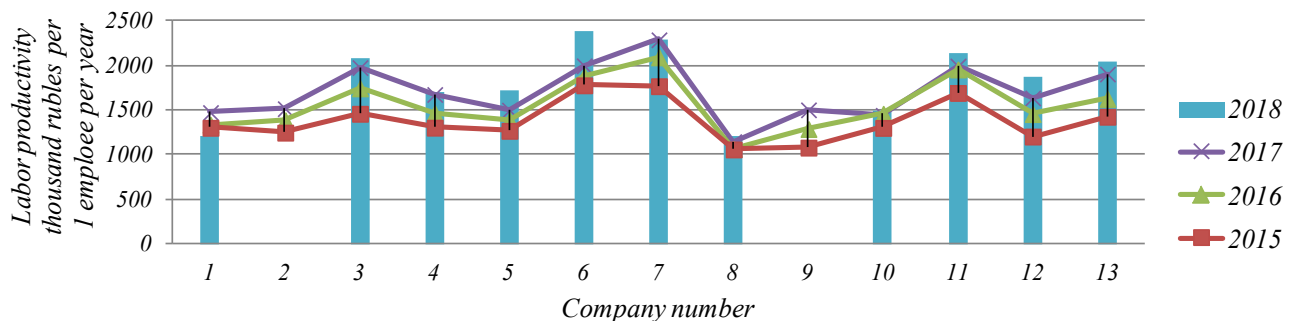


Fig. 2. Dynamics of labor productivity in monetary terms in the AO included to the integrated formation of integrated dairy specialization in the Leningrad region in 2015–2018

Таблица 1
Производительность труда в натуральном и денежном выражении в интегрированных формированиях молочной специализации в Ленинградской области в 2015–2018 гг.

№ п/п	Наименование интегрированного объединения / наименование показателя	Производительность труда в натуральном выражении тонн на 1 работника в год	Темп прироста/снижения, %	Производительность труда в денежном выражении, тыс. руб. на 1 работника в год	Темп прироста/снижения, %
1	Пискаревский (11 СХО молочной специализации)	53,3	5,5	1 655	10,2
2	Галактика (АО Орлинское)	49,3*	10,3	1327	–1,8
3	Лактис (АО Волошово)	61,9	–8,8	1276	6

* Данные по производительности труда в натуральном выражении приведены за трехлетний период 2015–2017 гг.

Table 1
Labor productivity in physical and monetary terms in integrated formations of dairy specialization in the Leningrad region in 2015–2018

No.	Name of integrated Association/name indicator's	Labor productivity in physical terms tons per 1 employee per year	The rate of increase/decrease, %	Labor productivity in monetary terms, thousand rubles per 1 employee per year	The rate of increase/decrease, %
1	Piskarevskiy (11 AO of dairy specialization)	53.3	5.5	1655	10.2
2	Galaktika (JSC Orlinkoye)	49.3*	10.3	1327	–1.8
3	Laktis (JSC Voloshovo)	61.9	–8.8	1276	6

* Data on labor productivity in physical terms are given for the three-year period 2015–2017.

закупают новое оборудование для доения и технику для заготовки кормов с целью снижения рутинности сельскохозяйственного труда и исключения влияния человеческого фактора на производительность. При этом данные предприятия продолжают сохранять численность работников: в среднем за три года темпы снижения численности среднегодовых работников на предприятиях составили менее 1 %, в то время как доля ФОТ (фонда оплаты труда) в выручке предприятий в среднем за три года сократилась на более существенные 5 % и составила от 19 до 39 %.

Исследования показывают, что, несмотря на снижение темпов прироста выручки от реализации в рассматриваемых

СХО за последние 4 года, они продолжают сохранять темпы увеличения оплаты труда сотрудников (рис. 3).

Исследуемые СХО были сгруппированы в две группы – с численностью поголовья коров до 1000 голов и более 1000 – с целью сравнительного анализа темпов изменения за последние 4 года среднемесячной заработной платы. В среднем прирост темпа оплаты труда на крупных предприятиях составил 6,4 % против 9,8 % у хозяйств с численностью дойного стада менее 1000 голов, и разрыв между показателями оплаты труда на СХО с различной концентрацией поголовья постепенно сокращается с 11 % в 2015 до 2 % в 2018 году (рис. 4).

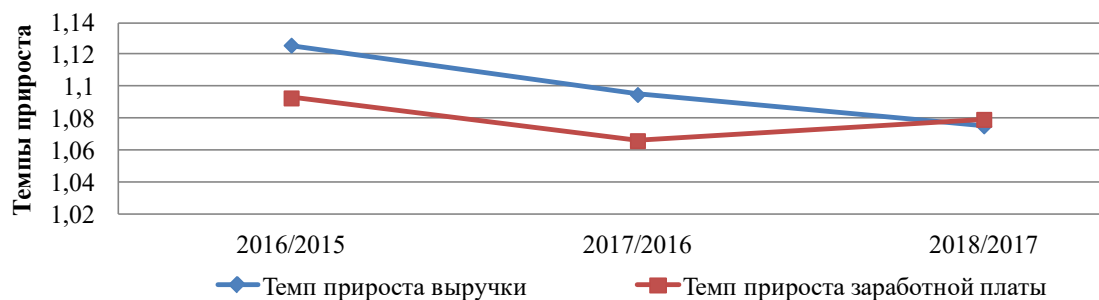


Рис. 3. Соотношение темпов прироста заработной платы и выручки в СХО, входящих в интегрированные формирования молочной специализации, в Ленинградской области за 2015–2018 гг.

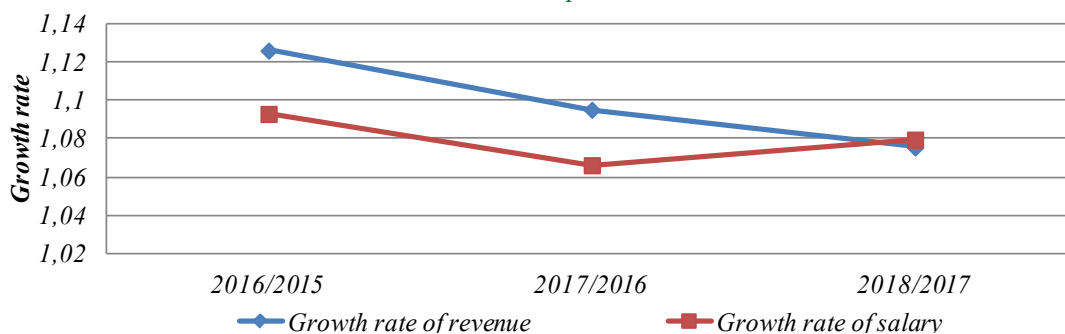


Fig. 3. The ratio of the growth rate of wages and revenues in the AO, included in the integrated formation of dairy specialization, in the Leningrad region for 2015–2018

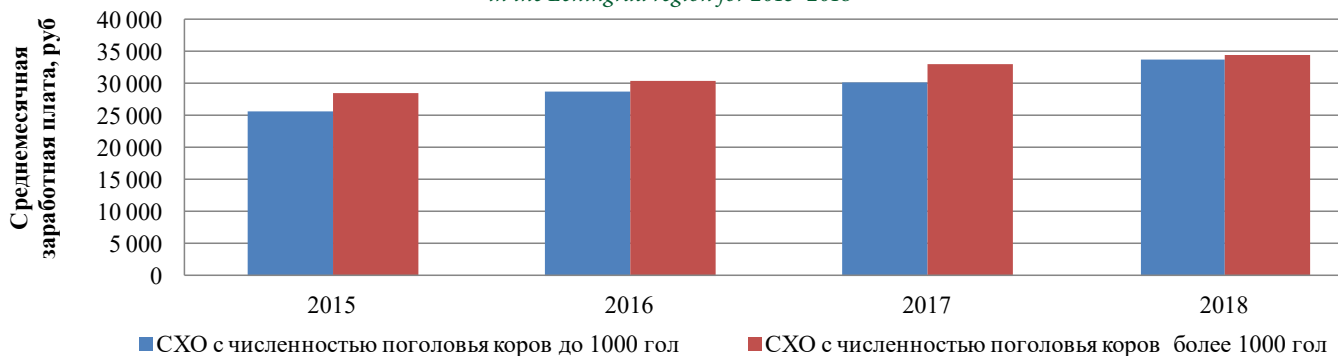


Рис. 4. Динамика изменения среднемесячной заработной платы в СХО с различной концентрацией поголовья коров в Ленинградской области в 2015–2018 гг.

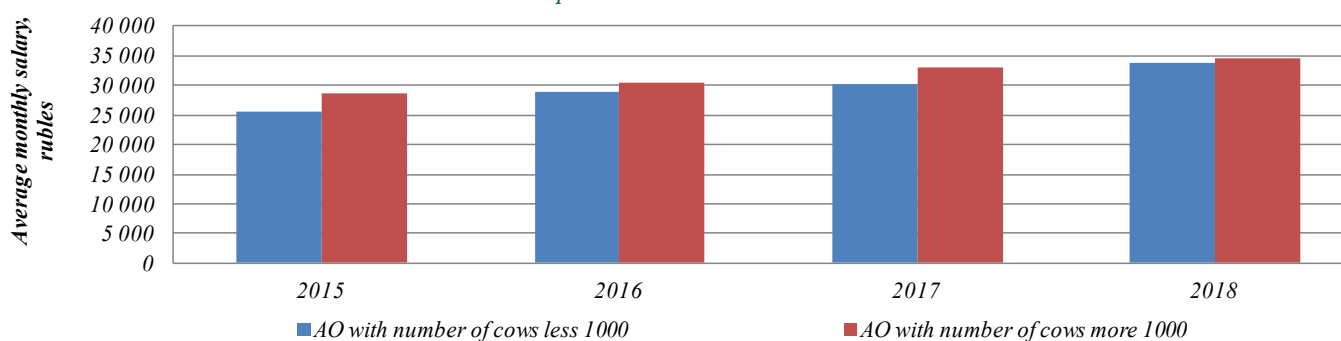


Fig. 4. Dynamics of changes in the average monthly wage in SHO with different concentrations of cows in the Leningrad region in 2015–2018

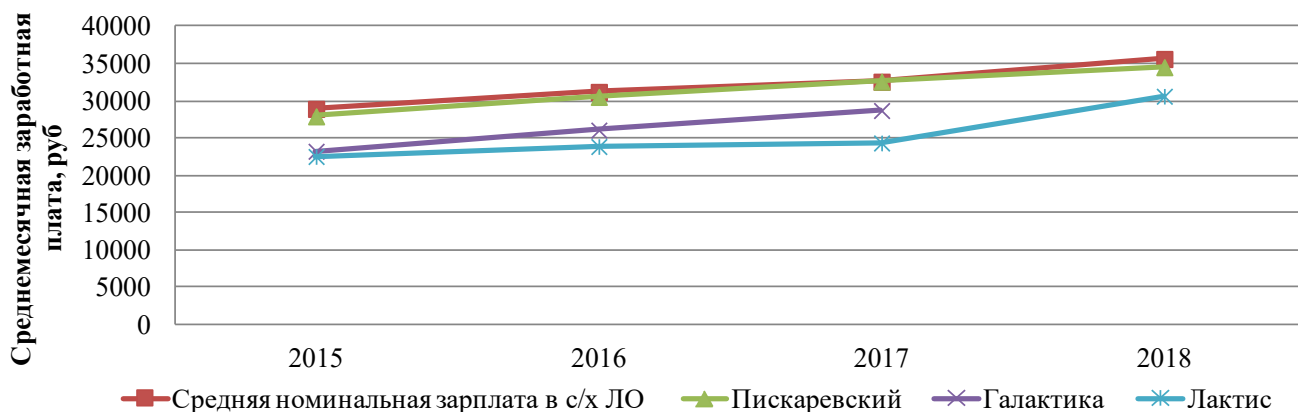


Рис. 5. Динамика среднемесячной заработной платы в интегрированных формированиях молочной специализации в СХО Ленинградской области в 2015–2018 гг.

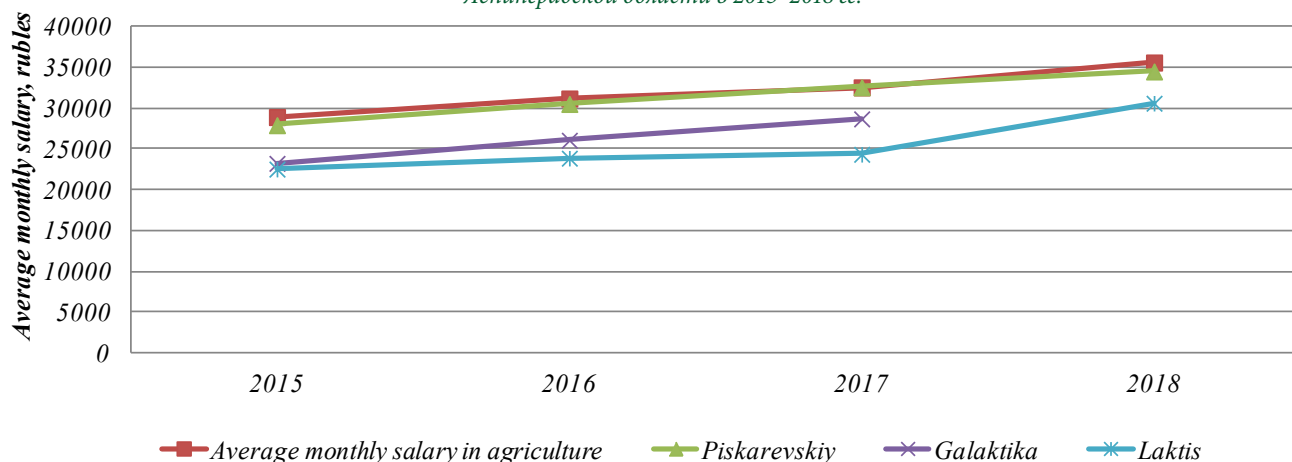


Fig. 5. Dynamics of average monthly wages in integrated formations of dairy specialization in the Leningrad region in 2015–2018

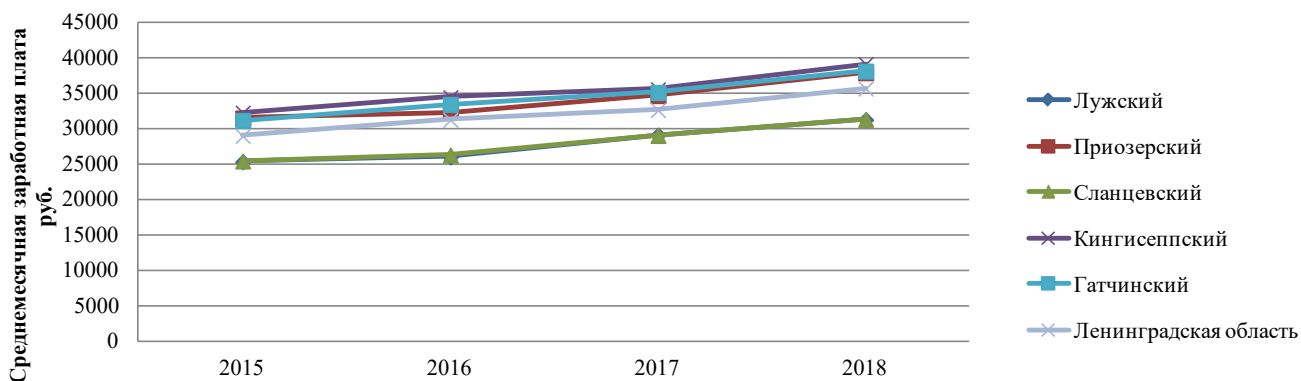


Рис. 6. Динамика среднемесячной заработной платы в отрасли сельского хозяйства в разрезе районов Ленинградской области в 2015–2018 гг.

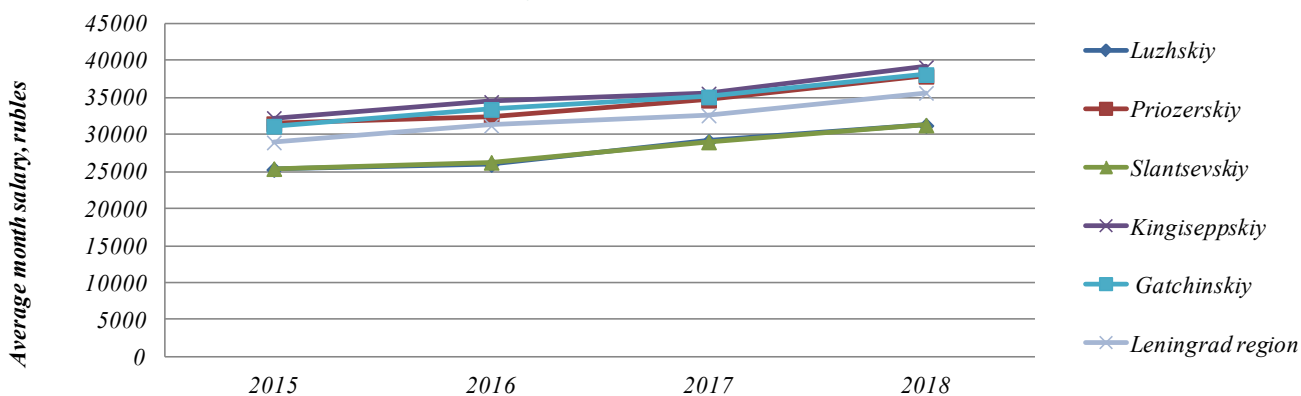


Fig. 6. Dynamics of average monthly wages in the agricultural sector by districts of the Leningrad region in 2015–2018

Таблица 2

Сравнительный анализ вклада СХО, входящих в интегрированные формирования, в развитие сельских территорий в Гатчинском районе Ленинградской области

Период	2015	2016	2017	2018
Сяськелевское сельское поселение				
Инвестиции в основной капитал, тыс. руб.	72 866	61 104	89 104	79 437
Среднесписочная численность работников, чел.	411	420	422	399
Среднемесячная заработная плата руб/мес	24 366,2	26 291,9	30 170	33 422
АО «Большевик» (д. Жабино), АО «Пламя» (д. Сяськелево)				
Численность работников, чел	396	410	405	397
Инвестиции, тыс. руб	51 210	18 680	49 940	33 172
Доля СХО в инвестициях в основной капитал поселения, %	70	31	56	42
Доля работников СХО в общей численности занятых в поселении, %	96	98	96	99
Средняя заработная плата руб/мес	23 335	30 056	28 812	30 888
Уровень заработной платы в СХО по отношению к средней по поселению, %	96	114	96	92
Дружногорское городское поселение				
Объем инвестиций, тыс. руб.	33 836,13	41 773	90 253	54 461
Среднесписочная численность работников, чел.	479	485	478	588
Среднемесячная заработная плата, руб/мес	23 706,5	24 539,5	25 849	36 359,8
АО «Орлинское», д. Лампово				
Объем инвестиций, тыс. руб.	19 773	21 709	85 736	42 840
Средняя численность работников, чел.	96	85	85	85
Средняя заработная плата руб/мес	23 262	26 097	28 718	н/д
Уровень заработной платы в СХО по отношению к средней по поселению, %	98	106	111	н/д
Доля работников СХО в общей численности занятых в поселении, %	20	18	18	14
Доля СХО в инвестициях в основной капитал поселения, %	58	52	95	79

Table 2

Comparative analysis of the contribution of AO included in integrated formations to the development of rural areas in Gatchina district of Leningrad region

Period	2015	2016	2017	2018
Syaskelevo rural settlement				
Investments in fixed assets, thousand RUR	72 866	61 104	89 104	79 437
Average number of employees, people	411	420	422	399
Average monthly wage RUR/month	24 366.2	26 291.9	30 170	33 422
JSC "Bolshevik" (Zhabino village), JSC "Plamya" (Syaskelevo village)				
Number of employees, people	396	410	405	397
Investments, thousand RUR	51 210	18 680	49 940	33 172
Share of AO in investments in fixed capital of the settlement, %	70	31	56	42
Share of AO employees in the total number of employees in the settlement, %	96	98	96	99
Average salary RUR/month	23 335	30 056	28 812	30 888
The level of wages in AO in relation to the average for the settlement, %	96	114	96	92
Drugnogorskoe urban settlement				
Investments in fixed assets, thousand RUR	33 836.13	41 773	90 253	54 461
Average number of employees, people	479	485	478	588
Average monthly wage RUR/month	23 706.5	24 539.5	25 849	36 359.8
JSC "Orlinskoye", Lampovo village				
Investments, thousand RUR	19 773	21 709	85 736	42 840
Number of employees, people	96	85	85	85
Average salary RUR /month	23 262	26 097	28 718	н/д
The level of wages in AO in relation to the average for the settlement, %	98	106	111	н/д
Share of AO employees in the total number of employees in the settlement, %	20	18	18	14
Share of AO in investments in fixed capital of the settlement, %	58	52	95	79

В результате проведенного корреляционно-регрессионного анализа выявлено, что показатель концентрации поголовья (количества коров в стаде) находится в линейной зависимости (коэффициент детерминации составил 70 %)

от среднегодового количества работников на исследуемых СХО, т. е. зависимость от человеческого труда на более крупных СХО, даже при условии проведения модернизации (роботизации) ферм, остается все еще достаточно

сильной. Однако в отличие от количества работников показатель средней заработной платы показал низкую (несущественную) зависимость от размера фермы (количества коров), поскольку коэффициент детерминации составил менее 30 %.

Сравнительный анализ динамики изменения среднемесячной заработной платы в интегрированных формированиях молочной специализации Ленинградской области показывает, что уровень оплаты труда по объединению «Пискаревский» близок к среднеобластному показателю оплаты труда в отрасли сельского хозяйства, также наблюдается положительная тенденция прироста по всем исследуемым предприятиям: за последние четыре года прирост по СХО в интегрированных объединениях «Пискаревский» и «Лактис» составил 9,2 %, а по «Галактике» за 2015–2017 гг. – 11,1 %, что опережает динамику роста заработной платы в среднем по области в отрасли сельского хозяйства (7 %) (рис. 5).

Результаты (Results)

СХО, входящие в интегрированные формирования, способны обеспечить достаточный уровень заработной платы для удержания работников и предотвращения их миграции в городские агломерации и другие отрасли экономики.

В числе лидеров по уровню оплаты труда в сельском хозяйстве в интегрированных формированиях за анализируемый период находятся Кингисеппский и Приозерский районы, особенно необходимо отметить Приозерский район, где располагается большинство хозяйств, входящих в интегрированное формирование «Пискаревский» – именно здесь уровень оплаты труда на рассматриваемых предприятиях наиболее близок к среднерайонному показателю в отрасли сельского хозяйства и даже незначительно, но превышает его, также превышение среднерайонного показателя оплаты труда в сельском хозяйстве зафиксировано в СХО, принадлежащем объединению «Пискаревский» в Сланцевском районе: отрыв от среднерайонного уровня оплаты труда в отрасли сельского хозяйства составляет в среднем 8,8 % за последние 4 года (рис. 6).

Наиболее высокие темпы прироста заработной платы, превышающие среднерайонные показатели, продемонстрировали СХО в Лужском (11 %), Гатчинском (10,2 %), Кингисеппском районах (8,8 %), в то время как в среднем по отрасли заработная плата в области росла не так быстро – в среднем на 7,2 % за период с 2015 по 2018 год. Несмотря на то что уровень оплаты труда в среднем в анализируемых СХО продолжает оставаться ниже среднемесячной заработной платы в отрасли сельского хозяйства в Ленинградской области, разрыв между этими показателями за последние 4 года составил 4,6 % и имеет тенденцию

к сокращению, темпы роста выше, и, возможно, в ближайшие годы они сравняются за счет увеличения заработной платы в более отстающих районах – Лужском и Сланцевском. Наименьший разрыв от среднеобластной заработной платы в сельском хозяйстве в анализируемом периоде имеет объединение «Пискаревский» (в среднем 2,2 %), далее идет организация, поставяющее молоко-сырье на МЗ «Галактика» (19 %), затем АО «Волошово», который входит в ГК «Лактис» (27 %).

Также СХО, входящие в интегрированные формирования, играют важную роль в инвестиционной поддержке развития сельских территорий. Так, например, АО «Большевик» и АО «Победа» являются одними из главных инвесторов в основной капитал Сяськелевского сельского поселения Гатчинского района и одновременно крупнейшими работодателями для местного населения (таблица 2).

Доля инвестиций СХО в общем объеме достаточно резко колеблется по годам, однако именно на данные СХО приходится основной объем производства и доля инвестиций в отрасль сельского хозяйства на исследуемых сельских территориях.

Обсуждение и выводы (Discussion and Conclusion)

Интегрированные формирования локального (регионального) уровня оказывают позитивное воздействие на сельские территории в Ленинградской области. Производительность труда в СХО в интегрированных объединениях преимущественно демонстрирует тенденцию роста: условия труда улучшаются, фермы модернизируются, численность работников при этом сокращается незначительно. Уровень оплаты труда в хозяйствах с численностью до 100 человек и количеством дойного стада менее 1000 голов постепенно приближается к оплате труда в более крупных СХО.

Сельскохозяйственные организации, входящие в интегрированные формирования, играют существенную роль в формировании доходов, использовании трудовых ресурсов среди местного населения на территориях, где они расположены. Они являются одними из основных инвесторов и работодателей, налогоплательщиками по земельному налогу и другим видам сборов и платежей на сельских территориях районов Ленинградской области. В связи с этим поддержка и субсидирование сельскохозяйственных организаций, входящих в интегрированные формирования регионального уровня в Ленинградской области, имеет мультипликативный эффект: обеспечивает занятость местного населения и инвестиционно-инновационное развитие сельской местности. Однако, учитывая опыт других регионов, следует ограничивать чрезмерную концентрацию сельскохозяйственного производства во избежание негативных процессов в экономике сельских территорий.

Библиографический список

1. Абакумов И. Агрохолдинги могут оставить страну без сельского населения [Электронный ресурс] // Огонек. 2016. № 43. С. 12. URL: <https://www.kommersant.ru/doc/3112925> (дата обращения: 25.09.2019).
2. Проекты холдинга «ЭкоНива-АПК» [Электронный ресурс]. URL: <https://ekoniva-apk.ru/projects> (дата обращения: 25.09.2019).
3. Копотева И., Никула Й. От социальных инноваций к инновационным системам. LEADER на европейских и российских сельских территориях // Мир России. 2014. № 3. С. 95–123. [Электронный ресурс]. URL: <https://cyberleninka.ru/article/n/15690677> (дата обращения: 25.09.2019).

4. Mayer H., Habersetzer A., Meili R. Rural-Urban Linkages and Sustainable Regional Development: The Role of Entrepreneurs in Linking Peripheries and Centers // Sustainability. 2016. No. 8. Pp. 1–13. DOI: Doi.org/10.3390/su8080745. [Электронный ресурс]. URL: <https://www.mdpi.com/2071-1050/8/8/745> (дата обращения: 25.09.2019).
5. Gajić T., Vujko A., Cvijanović D., Penić M., Gajić S. The state of agriculture and rural development in Serbia // R-Economy. 2017. No. 4. Pp. 196–202. DOI: <http://dx.doi.org/10.15826/recon.2017.3.3.022>. [Электронный ресурс]. URL: <https://journals.urfu.ru/index.php/r-economy/article/view/3507>. (дата обращения: 25.09.2019).
6. Полбицын С. Н. Сельские предпринимательские экосистемы России // Экономика региона. 2019. Т. 15. Вып. 1. С. 298–308. DOI: 10.17059/2019-1-23. [Электронный ресурс]. URL: <http://www.uiec.ru/content/zhu3iPolbitsin.pdf> (дата обращения: 25.10.2019).
7. Костяев А. И. Концептуальные подходы к развитию сельских территорий с учетом европейского опыта // Аграрная наука Евро-Северо-Востока. 2018. № 6. С. 141–148. DOI: Doi.org/10.30766/2072-9081.2018.67.6.141-148. [Электронный ресурс]. URL: <https://www.agronauka-sv.ru/jour/article/> (дата обращения: 25.10.2019).
8. Дибиров А. А. Основные факторы размещения интегрированных кооперативных формирования АПК в регионе // Известия Санкт-Петербургского государственного аграрного университета. 2016. № 44. С. 132–137. [Электронный ресурс]. URL: <https://cyberleninka.ru/article/n/17446574/>. (дата обращения: 25.10.2019).
9. Костяев А. И., Никонов А. Г. Развитие аграрного сектора и сельских территорий Северо-Запада в условиях политики импортозамещения // Молочнохозяйственный вестник. 2017. № 4 (28). С. 182–196. DOI: 10.24411/2225-4269-2017-00059. [Электронный ресурс]. URL: <https://cyberleninka.ru/article/n/17662325/>. (дата обращения: 25.10.2019).
10. Шепелева Е. А. Модель развития К(Ф)Х на сельских территориях СЗФО РФ // Экономика нового мира. 2017. № 4. С. 52–63. [Электронный ресурс]. URL: <https://cyberleninka.ru/article/n/17739760/>. (дата обращения: 25.10.2019).
11. Суровцев В. Н., Никулина Ю. Н. Среднесрочные перспективы развития производства и переработки молока [Электронный ресурс] URL: // Dairy News: новости молочного рынка каждый день. URL: https://www.dairynews.ru/news/srednesrochnye-perspektivy-razvitiya-proizvodstva-.html?sphrase_id=5911691 (дата обращения: 15.10.2019).
12. Дибирова Х. А. Оценка эффективности интеграционных процессов в молочно-продуктовом подкомплексе Ленинградской области // Российский электронный научный журнал. 2018. № 4 (30). С. 136–147. DOI: 10.31563/2308-9644-2018-30-4-136-147. [Электронный ресурс] URL: <https://elibrary.ru/contents.asp?id=39190108> (дата обращения: 15.10.2019).
13. Годовые отчеты публичных компаний [Электронный ресурс] // Центр раскрытия корпоративной информации. URL: <https://www.e-disclosure.ru/poisk-po-kompaniyam> (дата обращения: 01.08.2019).
14. Официальные публикации. Оплата труда в Ленинградской области за январь-декабрь 2018 года [Электронный ресурс] // Официальный сайт Управления Федеральной службы государственной статистики по г. Санкт-Петербургу и Ленинградской области. URL: <https://petrostat.gks.ru/folder/33441> (дата обращения: 01.09.2019).
15. Поселение. Статистические данные. Отчеты [Электронный ресурс] // Официальный сайт Сяськелевского сельского поселения. URL: <http://www.syaskelevo-adm.ru/village/?c> (дата обращения: 01.09.2019).
16. Статистика [Электронный ресурс] // Официальный сайт Дружногорского городского поселения. URL: <http://drgp.ru/> (дата обращения: 01.09.2019).

Об авторах:

Хапсат Абусупьяновна Дибирова¹, младший научный сотрудник, ORCID 0000-0002-5857-7975, AuthorID 723696; +7 911 755-95-26, mag-dibirov@yandex.ru

¹ Северо-Западный научно-исследовательский институт экономики и организации сельского хозяйства, Пушкин, Россия

Role of integrated organizations in the dairy sub-complex of Leningrad region in rural development

Kh. A. Dibirova¹✉

¹ Northwestern Scientific Research Institute of Economics and the Organization of Agriculture, Pushkin, Russia

✉ E-mail: mag-dibirov@yandex.ru

Abstract. The purpose of the research is to evaluate the contribution of agricultural organizations (AO) included in the integrated formations of various types, functioning as part of the dairy subcomplex of the Leningrad region in the development of rural areas. **Methods.** A comparative analysis of the level of average monthly wages for the last 3–4 years in the AO, included in the integrated formation of dairy specialization, in rural areas in the Leningrad region; considered indicators of labor productivity, both in monetary and in physical terms, for determination the quality of working conditions and opportunities for expanded production in the studied organizations, as well as increasing due to this tax deductions to the local and regional

budget. **Results.** It is revealed that the studied AO included in the integrated formation of dairy specialization in the Leningrad region have a predominantly positive impact on the development of rural areas in the Leningrad region and there is a possibility of further strengthening the positive effect due to their cooperation with small forms of organizations, such as peasant (farmer) enterprises (P(F)E) and private rural householders (PRH). Over the past 4 years, the growth rate of wages in small and medium-sized dairy farms, which are part of the integrated formations in the Leningrad region, is ahead of the industry average and is gradually approaching the level of wages paid in larger farms with the number of dairy herds of more than 1,000 head. Scientific novelty consists in research and testing of theoretical calculations of scientists concerning a role and character of influence of the integrated formations of various type in dairy subcomplex of the Leningrad region on development of rural areas.

Keywords: remuneration of labor in agriculture, rural areas, Leningrad region, integrated organizations, dairy specialization.

For citation: Dibirova Kh. A. Rol' integrirovannykh organizatsiy molokoproduktovogo podkompleksa Leningradskoy oblasti v razvitiy sel'skikh territoriy [Role of integrated organizations in the dairy sub-complex of Leningrad region in rural development] // Agrarian Bulletin of the Urals. 2020. No. 01 (192). Pp. 86–96. DOI: ... (In Russian.)

Paper submitted: 14.11.2019.

References

1. Abakumov I. Agrokholdingi mogut ostavit' stranu bez sel'skogo naseleniya [Agricultural holdings may leave the country without a rural population] [e-resource] // Ogonek. 2016. No. 43. P. 12. URL: <https://www.kommersant.ru/doc/3112925> (appeal date: 25.09.2019). Agricultural holdings can leave the country without rural population [Electronic resource] // Ogonek. 2016. No. 43. C. 12. URL: <https://www.kommersant.ru/doc/3112925> (date accessed: 25.09.2019). (In Russian.)
2. Proyekt kholdinga "EkoNiva-APK" [Projects of EkoNiva-APK Holding] [e-resource]. URL: <https://ekoniva-apk.ru/projects> (appeal date: 25.09.2019). Projects of EkoNiva-APK holding [Electronic resource]. URL: <https://ekoniva-apk.ru/projects> (date accessed: 25.09.2019). (In Russian.)
3. Kopoteva I., Nikula Yo. Ot sotsial'nykh innovatsiy k innovatsionnym sistemam. LEADER na evropeyskikh i rossiyskikh sel'skikh territoriyakh [From Social Innovation to Innovation System: LEADER in European and Russian Rural Areas] // Universe of Russia. 2014. No. 3. Pp. 95–123. Kopoteva I., Nikula Rd. From social innovation to innovation systems. LEADER on European and Russian rural territories // Mir Rossii. 2014. No. 3. Pp. 95-123. [Electronic resource]. URL: <https://cyberleninka.ru/article/n/15690677> (date accessed: 25.09.2019). (In Russian.)
4. Mayer H., Habersetzer A., Meili R. Rural-Urban Linkages and Sustainable Regional Development: The Role of Entrepreneurs in Linking Peripheries and Centers // Sustainability. 2016. No. 8. Pp. 1–13. DOI: [Doi.org/10.3390/su8080745](https://doi.org/10.3390/su8080745). [Electronic resource]. URL: <https://www.mdpi.com/2071-1050/8/8/745> (date accessed: 25.09.2019).
5. Gajić T., Vujko A., Cvijanović D., Penić M., Gajić S. The state of agriculture and rural development in Serbia // R-Economy. 2017. No. 4. Pp. 196–202. DOI: <http://dx.doi.org/10.15826/recon.2017.3.3.022>. [Electronic resource]. URL: <https://journals.urfu.ru/index.php/r-economy/article/view/3507>. (date accessed 25.09.2019).
6. Polbitsyn S. Sel'skiye predprinimatel'skiye ekosistemy Rossii [Rural entrepreneurial ecosystems of Russia] // Economy of Region. 2019. V. 15. Iss. 1. Pp. 298–308. DOI: [10.17059/2019-1-23](https://doi.org/10.17059/2019-1-23). Politsyn S. N. Rural entrepreneurial ecosystem in Russia // Economy of region. 2019. T. 15. Vol. 1. C. 298-308. DOI: [10.17059/2019-1-23](https://doi.org/10.17059/2019-1-23). [Electronic resource]. URL: <http://www.uiec.ru/content/zhu3iPolbitsin.pdf> (date accessed: 25.10.2019). (In Russian.)
7. Kostyaev A. Kontseptual'nyye podkhody k razvitiyu sel'skikh territoriy s uchetom evropeyskogo opyta [Conceptual approaches to rural development taking into account European experience] // Agrarnaya nauka Evro-Severo-Vostoka. 2018. No. 6. Pp. 141–148. DOI: [Doi.org/10.30766/2072-9081.2018.67.6.141-148](https://doi.org/10.30766/2072-9081.2018.67.6.141-148). Kostyaev A. I. Conceptual approaches to the development of rural areas taking into account the European experience // agricultural science Euro-North-East. 2018. No. 6. Pp. 141-148. DOI: [Doi.org/10.30766/2072-9081.2018.67.6.141-148](https://doi.org/10.30766/2072-9081.2018.67.6.141-148). [Electronic resource]. URL: <https://www.agronauka-sv.ru/jour/article/> (accessed: 25.10.2019). (In Russian.)
8. Dibirov A. Osnovnyye faktory razmeshcheniya integrirovannykh kooperativnykh formirovaniya APK v regione [The main factors of the placement of integrated cooperative formation of agro-industrial complex in the region] // Izvestiya Sankt-Peterburgskogo gosudarstvennogo agarnogo universiteta. 2016. No. 44. Pp. 132–137. Dibirov A. A. the Main factors of placement of integrated cooperative agricultural enterprises in the region. Izvestiya Sankt-Peterburgskogo gosudarstvennogo agarnogo universiteta. 2016. No. 44. Pp. 132-137. [Electronic resource]. URL: <https://cyberleninka.ru/article/n/17446574/>. (accessed 25.10.2019). (In Russian.)
9. Kostyaev A., Nikonov A. Razvitiye agrarnogo sektora i sel'skikh territoriy Severo-Zapada v usloviyakh politiki importozameshcheniya [The development of the agricultural sector and rural areas of the North-West in the context of import substitution policy] // Molochnokhozyaystvennyy vestnik. 2017. No. 4 (28). Pp. 182–196. DOI: [10.24411/2225-4269-2017-00059](https://doi.org/10.24411/2225-4269-2017-00059). Kostyaev A. I., Nikonov A. G. Development of the agricultural sector and rural territories of the North-West in the conditions of import substitution policy. 2017. No. 4 (28). Pp. 182-196. DOI: [10.24411/2225-4269-2017-00059](https://doi.org/10.24411/2225-4269-2017-00059). [Electronic resource]. URL: <https://cyberleninka.ru/article/n/17662325/>. (accessed 25.10.2019). (In Russian.)
10. Shepeleva E. Model' razvitiya K(F)Kh na sel'skikh territoriyakh SZFO RF [Model of development of peasant (farmer) enterprises in rural areas of North-West Federal District] // Ekonomika novogo mira. 2017. No. 4. Pp. 52–63. Shepeleva E. A.

Model of development of K (f)X in rural areas of the northwestern Federal district of the Russian Federation // Economics of the new world. 2017. No. 4. Pp. 52-63. [Electronic resource]. URL: <https://cyberleninka.ru/article/n/17739760/>. (accessed 25.10.2019). (In Russian.)

11. Surovtsev V., Nikulina Yu. Srednesrochnyye perspektivy razvitiya proizvodstva i pererabotki moloka [Medium-term prospects of the development of milk production and processing] [e-resource] // Dairy News: novosti molochnogo rynka kazhdy den'. URL: https://www.dairynews.ru/news/srednesrochnye-perspektivy-razvitiya-proizvodstva-.html?sphrase_id=5911691 (appeal date: 15.10.2019). Surovtsev V. N., Nikulina Yu. N. medium-Term prospects of development of production and processing of milk [Electronic resource] URL: // Dairy News: news of the dairy market every day. URL: (In Russian.)

12. Dibirova Kh. Otsenka effektivnosti integratsionnykh protsessov v molochno-produktovom podkomplekse Leningradskoy oblasti [Assessment of the efficiency of integration processes in the dairy sub-complex in Leningrad region] // Russian electronic scientific journal. 2018. No. 4 (30). Pp. 136-147. DOI: 10.31563/2308-9644-2018-30-4-136-147. Dibirova H. A. Evaluation of the effectiveness of integration processes in the dairy subcomplex of the Leningrad region. Russian electronic scientific journal. 2018. No. 4 (30). Pp. 136-147. DOI: 10.31563 / 2308-9644-2018-30-4-136-147. [Electronic resource] URL: <https://elibrary.ru/contents.asp?id=39190108> (accessed 15.10.2019). (In Russian.)

13. Godovyye otchety publichnykh kompaniy [Annual reports of public companies] [e-resource] // Tsentr raskrytiya korporativnoy informatsii. URL: <https://www.e-disclosure.ru/poisk-po-kompaniyam> (appeal date: 01.08.2019). Annual reports of public companies [Electronic resource] // center for corporate information disclosure. URL: <https://www.e-disclosure.ru/poisk-po-kompaniyam> (date accessed: 01.08.2019). (In Russian.)

14. Ofitsial'nyye publikatsii. Oplata truda v Leningradskoy oblasti za yanvar'-dekabr' 2018 goda [Official publications. Remuneration in the Leningrad Region for January-December 2018] [e-resource // Ofitsial'nyy sayt Upravleniya Federal'noy sluzhby gosudarstvennoy statistiki po g. Sankt-Peterburgu i Leningradskoy oblasti. URL: <https://petrostat.gks.ru/folder/33441> (appeal date: 01.09.2019). Official publication. Wages in the Leningrad region for January-December 2018 [Electronic resource] // Official website of the Federal state statistics service In St. Petersburg and the Leningrad region. URL: <https://petrostat.gks.ru/folder/33441> (date accessed: 01.09.2019). (In Russian.)

15. Poseleniye. Statisticheskiye dannyye. Otchety [Settlement. Statistical data. Reports] [e-resource] // Ofitsial'nyy sayt Syas'kelevskogo sel'skogo poseleniya. URL: <http://www.syaskelevo-adm.ru/village/?c> (appeal date: 01.09.2019). Settlement. Statistics. Reports [Electronic resource] // Official site Syaskelevo rural settlement. URL: <http://www.syaskelevo-adm.ru/village/?c> (date accessed: 01.09.2019). (In Russian.)

16. Statistika [Statistics] [e-resource] // Ofitsial'nyy sayt Druzhnogorskogo gorodskogo poseleniya. URL: : <http://drp.ru/> (appeal date: 01.09.2019). Statistics [Electronic resource] // Official site Drozdovicha urban settlement. URL: <http://drp.ru/> (accessed 01.09.2019). (In Russian.)

Authors' information:

Khapsat A. Dibirova¹, junior researcher, ORCID 0000-0002-5857-7975, AuthorID 723696; +7 911 755-95-26, mag-dibirov@yandex.ru

¹Northwestern Scientific Research Institute of Economics and the Organization of Agriculture, Pushkin, Russia